



RAPPORT ANNUEL DES ACTIVITES «SERVICE YEZU MWIZA»: 2009



L'efficacité devient fruit du travail fait en synergie à la verticale comme à l'horizontale



Nous voulons faire face à la souffrance et au mal du VIH Sida en réfléchissant sur la réponse de Jésus Christ à la souffrance humaine et l'imiter.



Le dépistage est devenu la clef de la prise en charge globale : du soutien psychosocial on chemine vers la prise en charge médicale, adéquate et complète.

PLAN DE PRESENTATION

1. INTRODUCTION
2. PRESENTATION DE SERVICE YEZU MWIZA
3. LE CHAMP D'INTERVENTION ET ORGANIGRAMME DE S Y M
4. CONTEXTE
5. LES OBJECTIFS
6. LES ACTIVITES REALISEES
7. LES CONTRAINTES ET LES DIFFICULTES RENCONTREES
8. LES PERSPECTIVES OU LES STRATEGIES DANS L'AVENIR
9. CONCLUSION
10. Annexes

1. INTRODUCTION.

Le Burundi est un pays situé au centre-Est de l'Afrique, il partage les frontières avec le RWANDA au Nord, la Tanzanie à l'Est et au Sud et la RDC à l'Ouest. Il fait partie de l'Afrique subsaharienne, zone à plus forte séroprévalence du VIH dans le monde entier. Sur 17 provinces que compte le pays, la province de Bujumbura entoure la 1^{ère} ville du pays (la Mairie) sur toutes ses périphéries. La plus forte concentration des personnes vivant avec le VIH Sida se localise dans cette zone. Cette même zone a été un terrain des combats entre les groupes rebelles et l'armée gouvernementale depuis 1993 jusqu'au dernier accord de cessez-le feu en **Février 2009**. Mais c'est aussi un territoire géographiquement accidenté où beaucoup d'intervenants n'ont pas voulu mettre le pied. Telles ont été les conditions qui ont motivé le choix de notre lieu d'intervention:

- La présence effective des facteurs favorisant la propagation du VIH Sida.
- La forte concentration des PVVIH dans la zone d'intervention.
- Le peu ou pas d'intervenants dans le domaine du VIH/SIDA.

Service Yezu Mwiza est l'une des œuvres de la Compagnie de Jésus du Burundi comme l'indiquera l'organigramme un peu après. Depuis que JRS l'ait cédé à la Compagnie de Jésus du Burundi- Rwanda, ses activités ont fait les pas de géant. Il s'est doté d'une adresse physique propre : un bureau à Rohero I, avenue Bubanza n° 11. Il a été agréé par le Ministère de la santé publique comme un centre de dépistage volontaire (CDV) en Juillet 2008 et c'est en Mars 2009 qu'il a été agréé comme un centre de traitement anti rétroviral. Actuellement, il est en train d'exécuter quatre projets financés par le Gouvernement du Burundi, via CNLS (Conseil National de Lutte contre le Sida) à savoir :

1. Assurer les consultations médicales et spécialisées, les examens de labo complémentaires, les ARV, les hospitalisations, les visites à l'hôpital et à domicile des OEV infectés et affectés par le VIH Sida.
2. Fournir un appui scolaire aux 987 OEV fréquentant l'école primaire.
3. Réduire la transmission du VIH Sida et des IST dans le groupe de 3000 femmes à partenaires multiples.
4. Améliorer la situation socio économique de 36 familles des PVVIH de Kabezi et 47 familles des PVVIH de Mutimbuzi.

Tout cela pour dire combien Service Yezu Mwiza a rencontré un soutien favorable du gouvernement pour réaliser pleinement ses objectifs. La collaboration avec les autres intervenants du domaine reste son idéal: les premiers partenaires de Yezu Mwiza sont entre autres la Province sanitaire de Bujumbura, le Ministère de la santé Publique à travers l'USLS /Santé, le Ministère de la lutte contre le SIDA à travers le SEP-CNLS, le Réseau Burundais des Personnes VIH Sida Positive(RBP+), Le Programme Alimentaire Mondial (PAM), l'Archidiocèse de Bujumbura à travers son organisation : « ODDBU », la Province de Bujumbura à travers son comité CPLS, l'HPRC qui reste son hôpital de référence, l'INSP pour les analyses des CD4 et autres examens de labo, la POLYCEB pour les examens de labo spécialisés, la plate forme REMUA, ... pour ne citer que ceux- là. Très encourageante est la confiance que Service Yezu Mwiza acquiert du côté des bénéficiaires, du côté de l'administration locale, du côté du Gouvernement, mais également du côté d'autres bailleurs à l'instar d'Entreculturas, Hubeje, la procure jésuite anglaise etc...



Quelques-uns de ceux qui interviennent au près des bailleurs

2. PRESENTATION DE SERVICE YEZU MWIZA

« Service Yezu Mwiza (SYM) » est une œuvre Sociale de l'Association des Pères jésuites du Burundi (APJ B) qui veut s'engager dans la lutte contre le VIH Sida en s'inspirant du plan stratégique National 2007-2011 établi par le Gouvernement du Burundi tout en mettant en lumière la réponse de Jésus à la question de savoir « Qui est mon prochain ? Luc 10,29 ». Jésus ne théorise pas. Il donne un exemple pratique. Ainsi vivre et proclamer l'évangile devient synonyme de « l'attention accordée aux membres les plus vulnérables dans nos communautés ». Mais qui sont ils sinon ceux et celles que nos cultures stigmatisent par le discret moral, ces personnes vivant avec le VIH Sida ou exposées au risque de contamination. C'est dans cette

perspective que Service Yezu Mwiza s'est engagée à faire de la lutte contre le sida sa priorité apostolique aux exigences de l'identité Jésuite.

Le Service Yezu Mwiza (SYM) est une organisation de confession religieuse (OCR) qui veut donc donner sa contribution dans la lutte contre le sida en s'inspirant aussi de l'attitude de Jésus à travers sa compassion qu'il avait envers les stigmatisés et les exclus de son temps. Il encourageait tout le monde, il guérissait les malades, il nourrissait les affamés, il ne jugeait pas, les plus petits qu'il appelle ses frères sont les sans abris, les orphelins, les dénudés, les désespérés, ... la liste n'est pas exhaustive.

Le Service Yezu Mwiza (SYM) n'est pas seul. C'est l'une des œuvres de l'Association des Pères Jésuites du Burundi parmi tant d'autres comme l'indique l'organigramme ci-contre. Il est aussi soutenu par la Compagnie de Jésus (les Jésuites) en Afrique, à travers le Réseau Jésuite Africain Contre le SIDA (AJAN en anglais) qui considère cette question du VIH/SIDA comme une menace de toute l'Afrique mettant en danger la population active et le développement de tout le continent en général et du Burundi en particulier.

3. LE CHAMP D'INTERVENTION ET ORGANIGRAMME DE S Y M

A. Les interventions du Service Yezu Mwiza (SYM) se focalisent dans le Diocèse de Bujumbura, plus précisément dans la Province administrative de Bujumbura où ce service occupe 8 Communes sur 11 et deux communes de la Mairie de Bujumbura qui sont Buterere et Kanyosha.

PROVINCE	COMMUNES	C.SANTE ou EPC	PROVINCE	COMMUNES	C.SANTE ou EPC
Bujumbura	Bugarama	Magara	Bujumbura	Kanyosha	Kiriri
	Muhuta	Gitaza		Kanyosha	Buhonga
	Kabezi	Mutumba		Nyabiraba	Matara
		Kabezi		Mukike	Mayuyu
	Mutimbuzi	Kinyinya		Mutambu	Karinzi
		Rukaramu			
		Gatumba			
	Maramvya	Mairie	Buterere	Buterere	
			Kanyosha	Ruziba	

		Rubirizi			
--	--	----------	--	--	--

Les interventions de « Service Yezu Mwiza » se retrouvent dans le plan d'action national de lutte contre le sida et touchent exactement 7 programmes à savoir :

Programme 1. La réduction de la transmission sexuelle du VIH/SIDA et des autres infections sexuellement transmissibles. Pour réaliser ce programme, les animateurs sociaux effectuent des séances d'informations, d'éducation et de communication. Ici, nous ciblons les jeunes, les déplacés, les rapatriés, les femmes en âge de procréation, les femmes à partenaires multiples et les veuves qui sont les groupes à plus haut risque.

Programme 3. Réduction de la transmission du VIH/SIDA de la mère à l'enfant. Pour cette activité, nous transférons les cas vers les centres les plus spécialisés tout en signalant que nos psychologues donnent déjà ce genre d'éducation au cours des réunions psychosociales mensuelles organisées à l'endroit des PVVIH.

Programme 4. La prophylaxie, le diagnostic et le traitement des Infections opportunistes et continuum des soins. Ici, les médecins du SERVICE YEZU MWIZA assurent les consultations et les traitements de tous nos bénéficiaires. En cas de besoin, nos bénéficiaires sont référés dans les centres de traitement spécialisés pour une prise en charge appropriée.

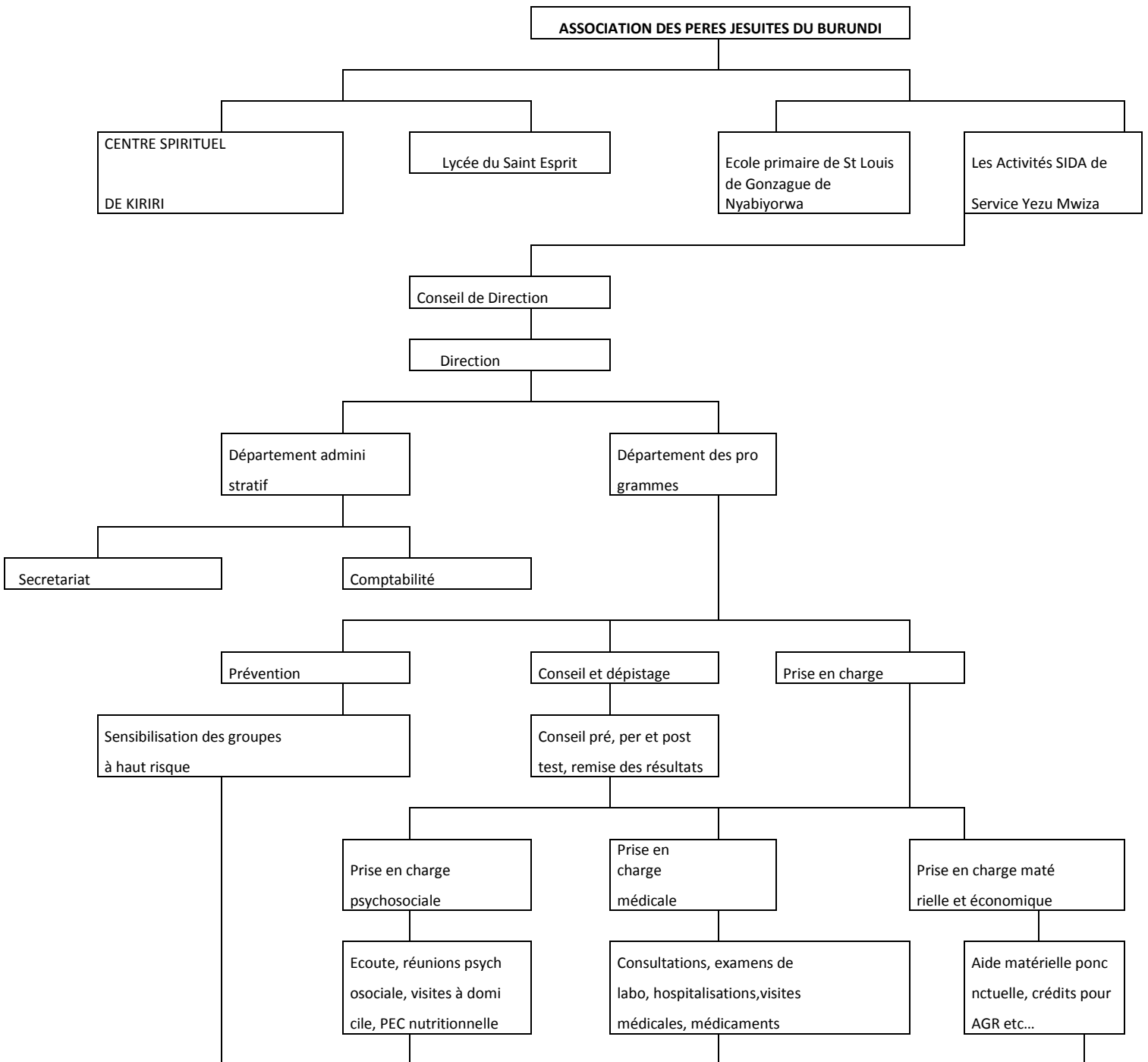
Programme 5. L'amélioration de l'accès aux antirétroviraux et promotion de l'adhésion à la démarche des soins. Le service Yezu Mwiza est agréé comme site de traitement antirétroviral et commence déjà à mettre quelques bénéficiaires sous ce traitement.

Programme 6. La prise en charge psychologique et nutritionnelle des PVVIH malnutries. En plus des vivres reçus du PAM donnés à ceux qui sont sous ARV, le Service Yezu Mwiza accorde une assistance alimentaire à ceux qui sont hospitalisés ou touchés par des maladies carencielles.

Programme 7. Amélioration de la situation socio économique des PVVIH et des personnes affectées. Ici, le service Yezu Mwiza accorde des micros crédits à ses bénéficiaires pour financer les Activités Génératrices de Revenus (AGR).

Programme 8. La Prise en charge des Orphelins et autres Enfants Vulnérables (OEV) : L'attention particulière va à l'endroit des OEV qui sont soutenus sur le plan psychosocial, médical et économique.

B.L'ORGANIGRAMME DE SERVICE YEZU MWIZA.



Magara	kinyinya	gitaza	gatumba	mutumba	rukaramu	kabezi	ruziba (Kanyosha)
rubirizi	kiriri		matarara	mayuyu	Buterere	karinzi	buhonga

La présence du Service Yezu Mwiza (SYM) dans cette région comme œuvre de l'APJB, répond au plan stratégique du SCEAM (Symposium des Conférences catholiques des Evêques d'Afrique et de Madagascar) qui nous appelle à devenir de vaillants avocats pour l'accès au traitement de ceux qui en sont éloignés par la pauvreté et les injustices structurelles. Ce qui est le cas dans la province de Bujumbura. Nous nous engageons dans ce service pour les plus démunis avec une conviction ferme que le phénomène du VIH/SIDA donne une opportunité aux PVVIH d'expérimenter le temps de la présence et des appels spéciaux de Dieu. L'équipe pluridisciplinaire qui pivote les activités de Service Yezu Mwiza est une armée bien outillée où la direction est tenue par le Révérend Père YAMUREMYE Désiré, SJ. Le personnel de Yezu Mwiza comprend Un médecin permanent, un médecin à temps partiel, deux psychologues, trois infirmières, un laborantin, deux assistants IEC, un assistant AGR, une comptable, une Secrétaire, un chauffeur et deux veilleurs. La joie est le seul uniforme que porte le personnel de service Yezu Mwiza pendant la réalisation des activités.



Le seul uniforme que porte le personnel de Yezu mwiza est la joie de pouvoir donner la joie.

4. Contexte justifiant les interventions de Service Yezu Mwiza.

A. *Situation épidémiologique au Burundi.*

Le Burundi est l'un des pays d'Afrique les plus touchés par le VIH/Sida. Les données épidémiologiques disponibles montrent en effet que le sida constitue un véritable problème de santé publique au Burundi. Depuis la description des premiers cas de Sida au Burundi en 1983, le taux de séroprévalence n'a cessé d'augmenter. C'est ainsi que deux enquêtes nationales ont été déjà effectuées, la première en 1989, la deuxième en 2002. Au vu des données de ces deux enquêtes, l'épidémie connaît une évolution sensiblement croissante. L'enquête nationale de séroprévalence de l'infection par le VIH/SIDA au Burundi menée en décembre 2002 révèle que la séroprévalence a augmenté fortement en zone rurale passant de 0.7% à 2.5%.

alors qu'elle a tendance à se stabiliser en zone urbaine et semi urbaine (respectivement 9,4% et 10,5%). la guerre qui a sévi dans le pays pendant plus de 16 ans a entraîné un cortège de déplacement de la population, de viols, de misère, de promiscuité, d'éclatement des familles et d'absence d'actions de prévention de grande envergure, grands facteurs favorisant la propagation du VIH. C'est clair que l'épidémie continuera à avoir d'impact négatif sur plusieurs secteurs du développement du pays et hypothéquera tous les efforts consentis si des mesures préventives ne sont pas prises en considération. Selon le rapport de l'ONU SIDA (Voir le rapport de l'épidémie mondiale de 2005), la séroprévalence, estimée à 3,46% en 2006 sera de 3,57% en 2011 dans les meilleurs cas et de 4,1% si la situation n'est pas abordée dans sa juste mesure. Le même rapport précise qu'en 2007, le nombre de personnes vivant avec le VIH était estimé à 150 890 individus et atteindra 194 410 en 2011. Les nouveaux cas de sida passeront de 6220 en 2007 à 13230 en 2011 et les personnes sous ARV passeront de 10560 en 2007 à 26580 en 2011 dans le scénario qui décrit une situation idéale. Le même rapport affirme que le nombre de femmes de 15 ans et plus vivant avec le VIH estimé à 72 270 en 2007 atteindra 102 820 en 2011 et 117 870 dans une situation critique alors que les enfants passeront de 11460 à 17010 en 2011 dans le bon scénario et 18 800 dans le cas contraire. Les orphelins estimés à 120 000 en 2005, selon le même rapport, étaient remontés en 2006 à 800 000 OEV, c'est-à-dire une augmentation de plus de 7 fois en une seule année.

B. Situation qui prévaut dans notre zone d'intervention

C'est une situation très critique. De part la transmission sexuelle, les groupes à haut risque sont notamment les femmes en âge de procréer, les jeunes, les professionnels de sexe, les hommes en uniformes, les déplacés, Les pêcheurs, les rapatriés, les prisonniers et les veufs.

La population qui, jadis, était préoccupée par la guerre doit se confronter actuellement avec les impacts socio économiques du sida. Une bonne population ne sachant pas lire, il faut chercher une bonne canalisation du message de prévention bien appropriée. Les associations de prise en charge intervenant dans la localité se comptant sur les doigts, il faut une présence réelle d'une organisation de prise en charge active et concrète qui éduque au changement de comportement, qui met en lumière l'importance du dépistage volontaire et unanime, qui fait de la prise en charge globale et complète.

5. LES OBJECTIFS.

A. *Objectif général*

Le Service Yezu Mwiza veut :

Diminuer l'incidence des cas de VIH/SIDA et accompagner d'une façon intégrale les personnes infectées et affectées par le VIH/SIDA

B. Trois *objectifs Spécifiques* sont à dégager :

- Atteindre la population de Bujumbura avec une information, une sensibilisation et une éducation nécessaire en vue de réduire la transmission du VIH Sida et des infections sexuellement transmissibles dans cette population.
- Faciliter la population de Bujumbura à accéder au conseil pré-test, au conseil post test et au dépistage volontaire, confidentiel et anonyme du VIH/Sida.
- Assurer à tous les PVVIH bénéficiaires de Service Yezu Mwiza un accompagnement psychosocial et nutritionnel, une prise en charge médicale adéquate, un soutien socio économique par les AGR en mettant plus l'accent sur les filles chefs de ménage, les femmes veuves, divorcées et séparées, les orphelins et autres enfants vulnérables, qui sont des groupes à haut risque.

6. LES ACTIVITES REALISEES

De la prévention à la prise en charge, c'est un parcours inévitable qui prépare les personnes qui cohabitent avec le VIH Sida à vivre positivement et à affronter la vie. C'est un cheminement qui part de la sensibilisation, qui se poursuit au test de sa sérologie dont la fenêtre s'ouvre au soutien psychosocial, à la prise en charge médicale et à l'accompagnement socio économique et matériel.

A. Les activités de sensibilisation

La sensibilisation, l'information et la formation sont des activités de prévention qui se retrouvent dans le programme (P1) du plan stratégique national. Ces actions visent la promotion des comportements sexuels à moindre risque par l'IEC en direction des groupes vulnérables, des groupes à haut risque et toute la population en général.

La sensibilisation de masse vise à toucher toute la population où les animateurs relais formés dans chaque localité rassemblent les groupes cibles de chaque jour dans une salle convenue pour leur donner des séances d'éducation, d'information et de communication. Des réunions mensuelles avec les animateurs ont été organisées par les assistants sociaux du service YEZU MWIZA pour faire un bilan d'évaluation des activités. C'est une occasion de trouver des solutions aux problèmes rencontrés. Pendant cette année, nos activités de prévention ont plus particulièrement visé le groupe à haut risque que sont les femmes à partenaires multiples des localités de Sabe I et en commune Mutimbuzi, celles de Gitaza en commune Muhuta et celles de Magara en commune Bugarama. 56 pairs éducateurs de ces trois communes ont été formés grâce au financement de CNLS en vue de faire arriver dans les périphéries de ces communes la communication au changement de comportement en faveur de ce groupe à haut risque.

Remise des
certificats



De la formation à la remise des certificats, les animateurs ont compris la grandeur de la mission qui leur était confiée.

Une bonne partie de la population de ces communes étant analphabète, nous utilisons les supports audio visuels, les boîtes à images et les dessins pour faire passer le message au maximum.

Pour ce qui est de l'entretien « tête à tête », en collaboration avec les animateurs formés par le service Yezu Mwiza de la localité, nous visitons les Femmes à partenaires multiples une à une, domicile à domicile avec un message de comportement responsable.

Les thèmes développés au cours de ces sensibilisations sont notamment : « l'historique du VIH SIDA », « les différents modes de transmission », « les facteurs favorisant la transmission du VIH/SIDA », « l'incidence socioéconomique du VIH/SIDA », « le dépistage volontaire et ses caractéristiques », « les actions à mener, le rôle des Femmes à partenaire multiples dans la lutte contre le VIH/SIDA », « la prise en charge psychosociale, médicale, spirituelle et économique. Nous tenons à souligner qu'après la passation du film, les assistants sociaux de Yezu mwiza s'entretiennent seulement avec un groupe cible à haut risque visé ce jour là. Lisons ce tableau pour en comprendre davantage.

ASSOCIATION DES PERES JESUITES DU BURUNDI/SERVICE YEZU MWIZA

Lieux		Formations réalisées				Supervisions assistants sociaux					Sensibilisation des équipes relais						
Com	Localité	Séa	Participants			Séa	Participants					séa	Participants				
			An.co m	P. éd	tot		H	F	G	f	tot		H	F	G	f	total
Mutimbuzi	Maramya					12	80	123	131	172	506	4	39	50	31	48	168
Mutimbuzi	Kivoga					12	12	28	5	22	67	5	120	135	28	93	376
Mutimbuzi	Rukurizi	3	4	9	13	12	108	166	123	189	586	32	353	459	155	319	1286
Mutimbuzi	Rukaramu	11	6	14	20	12	160	249	165	136	590	42	351	810	389	801	2681
Mutimbuzi	Kinyinya	8	0	8	8	12	132	282	191	148	757	39	513	803	376	674	2376
Mutimbuzi	Gatumba	3	2	16	18	12	110	220	104	164	605	21	111	193	188	354	1148
Kabezi	Mutumba	8	46	2	48	12	103	148	157	140	608	66	581	917	506	823	2730
Kabezi	Kabezi	5	3	0	3	12	137	141	129	154	659	57	453	849	385	1068	2655
Muhuta	Gitaza	13	7	13	20	12	136	196	151	162	645	45	419	774	457	669	2319
Mutambu	Karinzi					5	36	125	25	183	369	2	90	215	6	105	416
Nyabiraba	Matara	6	65	20	85	12	91	153	81	202	527	30	278	545	318	433	1574
Mukike	Mayuyu	3	6	7	13	12	155	275	110	273	810	33	255	639	386	504	1815
Kany Rura	Kiriri					12	170	340	150	328	988	2	10	15	6	5	36
Kany Rura	Buhonga					12	138	200	134	225	678	20	82	59	175	325	641
Kanyosha	Ruziba	5	6	9	15	12	162	237	104	244	746	32	358	326	162	661	1455

Bugarama	Magara	11	12	74	86	12	164	422	112	208	785	27	183	438	154	355	1130	
Buterere	Kiyange	3	5	7	12	12	70	249	251	148	1000	19	185	282	218	402	1127	
To	9	15	79	181	179	360	12	1964	3554	2123	3098	10926	4761	4381	7981	4104	7639	23933

Comme on peut le lire dans ce tableau, les assistants sociaux de Yezu Mwiza ont sensibilisé avec films cette année et ont touché 10926 personnes au moment où les animateurs des équipes de relais ont touché 23933 parmi lesquelles se retrouvent les patients, les bergers, les femmes à partenaires multiples, les rapatriés et /ou déplacés, les futurs époux, les pêcheurs, les membres de certains mouvements d'action catholique etc...

Pendant ces séances d'éducation, les thèmes développés sont entre autres :



Le VIH/Sida : définition et origine
 L'importance du dépistage volontaire
 Les moyens de transmission et de prévention
 L'impact socio économique du VIH/Sida



Les femmes qui sont venues à la consultation prénatale (CPN) et ou aux soins suivent d'abord une séance de sensibilisation au VIH/Sida

De part les chiffres, l'on remarque que les gens répondent massivement aux séances de sensibilisation. Les femmes à partenaires multiples comme le reste de la population viennent se faire dépister ce qui pourra réduire la propagation à l'infection du VIH/SIDA.

B. Les Activités de dépistage.

Le dépistage volontaire et anonyme du VIH rentre dans les activités du plan d'action national de lutte contre le sida. Au bureau de service Yezu mwiza, les conseillers reçoivent en moyenne 30 clients par semaine. Le Service Yezu Mwiza appuie également les centres de santé de Bujumbura en collaboration avec le médecin Directeur de la province sanitaire de Bujumbura. Cette année, le dépistage du VIH/Sida fait par Service Yezu

Mwiza s'est grandement ouvert aux femmes à partenaires multiples. C'est ainsi que de 1464 dépistés, 629 ont été des femmes à partenaires multiples.



Les personnes qui se font dépistées sont à très forte majorité des femmes tandis que leurs partenaires restent indifférents.

Nous avons enregistré plusieurs couples des futurs conjoints, des couples à union libre, des couples unis légalement, des jeunes et des enfants nés des mères séro positives. Les motivations pour venir au dépistage sont très variées et dépendent en grande partie de l'action des animateurs communautaires qui touche tous.

CONSEIL PRET TEST		CONSEIL POST TEST	NOMBRE DE PERSONNE DEPISTES	RESULTATS NEGATIFS	RESULTATS POSITIFS	RESULTATS INDETERMINEES
HOMME	471	387	387	337	33	17
FEMME	1145	1077	1077	937	108	32
TOTAL	1616	1464	1464	1274	141	49

De 1464 personnes dépistées, 1077 sont des femmes et 387 des hommes, parmi lesquelles les tests de 108 femmes et 33 hommes sont devenus positifs confirmés, soit 9,6% de séroprévalence. 49 tests ont été indéterminés, et 1274 cas ont été de sérologie négative. Le 1^{er} semestre de l'année 2010 a été marqué par beaucoup de résultats indéterminés à cause du réactif HEXAGON HIV au moment où la rupture de stock en réactifs du HIV a marqué le 2^{ème} semestre. C'est ainsi que nous avons connu une diminution des personnes qui se sont fait dépister au 2^{ème} semestre. Le dépistage devient une porte d'entrée à une prise en charge psychosociale, médicale, matérielle, économique et nutritionnelle aux personnes de sérologie à VIH/Sida positive qui se sont fait tester au Service Yezu Mwiza.

C. Les Activités de prise en charge

C.1. Profil de nos bénéficiaires

La prise en charge concerne tous les bénéficiaires de « Service Yezu Mwiza ». Voici quelques caractéristiques qui démontrent le degré de leur vulnérabilité. Actuellement, mis à part les OEV, les bénéficiaires suivis par « service Yezu mwiza » se comptent à 916 PVVIH parmi lesquels 96 sont des enfants, 820 des adultes. Précisons que les hommes sont au nombre de 221 au moment où les femmes arrivent à 599. De tous ces bénéficiaires, 134 s'approvisionnent des ARV au Service Yezu Mwiza tandis que ceux qui s'en approvisionnent ailleurs restent insatisfaits. 176 PVVIH sous ARV ont été soutenus par le Programme alimentaires mondial jusqu'en Octobre 2009. Parmi les adultes, plus de 69% sont des veufs, 8% des mariés, 18% des unions libres, 3% des séparés et 2% des divorcés. Les familles sans abris se comptent dans une vingtaine. Les bénéficiaires de Yezu Mwiza sont majoritairement cultivateurs, des maçons et des ouvriers à plus de 95%. Les orphelins et autres enfants vulnérables soutenus par Service Yezu Mwiza sont au nombre de 1083 parmi eux 594 filles et 489 garçons. La prise en charge telle qu'elle est offerte par « Service Yezu Mwiza » va à l'endroit de tous ces bénéficiaires et comprend le volet psychosocial, le volet médical et le volet matériel et économique. C'est une prise en charge qui s'intègre dans le plan stratégique national de lutte contre le sida, plus exactement dans les programmes P3, P4, P5, P6, P7 et P8

C.2. Les activités de soutien psychosocial

La prise en charge psychosociale est indispensable aux PVVIH et à leurs familles. Le client déclaré séropositif doit faire un parcours qui l'aide à accepter son résultat et à vivre positivement avec le VIH en étant confronté à la discrimination, à la stigmatisation, souvent aux longues périodes de maladie, à l'instabilité financière, aux nombreux problèmes psycho sociologiques,....

C'est ainsi que le soutien psychosocial trouve son importance capitale : « apporter une réponse aux besoins sociaux et psychologiques des PVVIH, de leurs familles et de leur société en général ». Au SYM, il intervient dans les domaines suivants :

- ❖ Le counselling individuel au cours duquel, le conseiller avec son client, essaient de trouver ensemble, les voies de sortie aux problèmes du client.

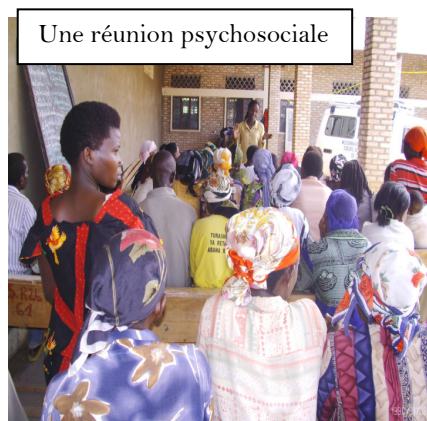
- ❖ Les séances de réunions avec les PVVIH où des thèmes sont développés pouvant répondre directement ou indirectement aux multiples questions que se pose une PVVIH. Ces thèmes sont entre autres :
 1. Vivre positivement avec le VIH.
 2. Comportement à adopter face aux infections opportunistes
 3. Hommes et femmes ensemble pour réussir la PTME.
- ❖ Les groupes de paroles où les PVVIH ont l'occasion de poser de nombreuses questions auxquelles elles font face et surtout de partager les expériences.
- ❖ Les visites à domicile qui, non seulement se fassent dans l'objectif d'élargir l'accompagnement psychosocial d'une PVVIH mais aussi aident à l'insérer dans son environnement familial tout en y développant des actions de prévention.
- ❖ Les séances d'observance au traitement qui a pour objectif d'informer et d'éduquer les patients et de les accompagner dans la prise de leur traitement en prenant en compte les difficultés liées à la prise des médicaments.

Durant cette année, nous avons effectué 166 séances de réunions psychosociales avec les PVVIH. Le nombre total des présences dans ces réunions équivaut à 6455 c'est-à-dire 1 réunion par personne par mois. Les services de prise en charge psychosociale ont été offerts à tous les PVVIH bénéficiaires du Service YEZU MWIZA et ceux qui en ont bénéficiés sont au nombre de 8227 dont 1674 hommes, 5223 femmes, 495 enfants de sexe masculin et 835 enfants de sexe féminin.

Il faut noter que l'on compte la personne autant de fois qu'elle s'est présentée solliciter nos services. Dans le but de les soutenir et les soulager moralement, nous avons effectué 278 visites aux domiciles des PVVIH.



Une Séance d'écoute
au siège de S Y M



Une réunion psychosociale



Une Séance de
groupe de

Les écoutes individualisées ont touchées 196 PVVIH, l'éducation nutritionnelle a été donnée à 176 bénéficiaires des vivres PAM, Douze groupes de paroles ont été organisées à raison d'une séance par mois au moment où les leçons pour l'observance ont touché 62 PVVIH. Le tableau ci-contre est plus éloquent :

ASSOCIATION DES PERES JESUITES DU BURUNDI/SERVICE YEZU MWIZA

réunions psychosociales

Communes	Localités	PVVS Connues			séances	participants			PVVS Prise en charge					OEV		
		NC	AC	Tot		He	Fe	Tot	He	Fe	G<18ans	f<18ans	Total	G<18ans	F<18ans	Tot
Kany rural	Kiriri	12	36	48	12	110	320	430	88	285	30	35	438	52	58	110
	Buhonga	19	76	95	12	208	644	852	194	557	42	61	854	68	93	161
Mutimbuzi	Gatumba	5	76	81	12	148	664	812	132	567	46	66	811	39	43	82
	Kinyinya	5	14	19	12	59	97	156	53	108	11	12	184	24	17	41
	Rukaramu	9	18	27	12	54	157	211	50	167	2	14	233	24	23	47
	Maramvya	8	5	13	12	31	42	73	31	40	0	19	90	10	16	26
Kabezi	Mutumba	18	43	61	12	131	405	536	118	343	42	57	560	65	63	128
	Kabezi	26	54	80	12	187	520	707	163	457	42	66	728	60	65	125
Muhuta	Gitaza	4	14	18	12	60	108	168	56	95	5	13	169	12	21	33
Nyabiraba	Matara	7	22	29	12	67	188	255	64	160	11	17	252	12	15	27
Bugarama	Magara	9	45	54	12	65	449	514	62	346	34	66	508	37	44	81
Mukike	Mayuyu	1	17	18	9	5	128	133	10	132	12	13	167	18	20	38
Mutambu	Karinzi	0	8	6	1	2	4	6	10	31	0	0	41	2	1	3
Kinama	Kinama	0	204	204	0	0	0		287	961	119	207	1574	0	0	0
Kany mairie	Ruziba	10	112	125	12	319	891	1210	270	706	85	151	1212	43	69	112
Buterere	Buterere	1	37	38	12	105	287	392	86	268	14	38	406	27	42	69
Total		134	781	916	166	1551	4904	6455	1674	5223	495	835	8227	493	590	1083

En plus des soins médicaux, 987 orphelins et autres enfants vulnérables fréquentant l'école ont rencontré un appui scolaire à travers un financement de CNLS pour le primaire et le financement de Yezu Mwiza a financé 162 orphelins qui étudient au secondaire. Ils ont bénéficié des cahiers et des uniformes.

A beaucoup d'endroits, le Directeur de Service Yezu Mwiza était présent pour superviser cette activité.



La distribution des kits scolaires s'est effectuée dans dix endroits des huit communes de notre zone d'intervention. Le matériel scolaire était emballé en sachets bleus, les uniformes du primaire 2à2 par élève, ceux du secondaire (en noir blanc) une unité par élève.

C.3. Les activités de prise en charge médicale

En collaboration avec le corps médical des centres de santé, la prise en charge médicale des PVVIH et des personnes affectées suivies par Service Yezu Mwiza est assurée par un staff médical constitué par un médecin permanent, un médecin vacataire, 3 infirmières en étroite communication avec deux psychologues et un laborantin du Service Yezu Mwiza. Cette prise en charge médicale s'oriente vers 916 PVVIH et 1083 orphelins et autres enfants vulnérables, tous bénéficiaires de Service Yezu Mwiza.

Le Service Yezu Mwiza a été agréé comme centre de traitement anti rétroviral depuis le mois de Mars 2009. Depuis lors, 134 personnes sont sous ARV (25 enfants et 106 adultes) et 119 autres bénéficiaires du Service Yezu Mwiza qui s'approvisionnent en traitement ARV au niveau d'autres sites de traitement sont entrain de demander des transferts.



Les examens de laboratoire ont été effectués grâce aux fonds financés par le SEP/CNLS en faveur des PVVIH qui ne sont pas sous ARV au sein des institutions avec lesquelles nous avons un partenariat. Quand aux médicaments, ils sont réquisitionnés à la CA MEBU pour les IO et les spécialités au moment où les autres médicaments non disponibles ont été achetés par le SYM dans une pharmacie de convention.

commun e	EP C	Cons ult	E X. La bo	Hospitalisat ion		Cas de décès		S/A RV	S/B act rim	CA S RF R
				N b r e. p	Nb re. Vi st	A Ho p	A M ai so n			

ASSOCIATION DES PERES JESUITES DU BURUNDI/SERVICE YEZU MWIZA

				e r s						
Kany osha Rural	Kirir i	460		3		1			72	2
	Buh onga	630		3					63	1
Muti mbuz i	Gatu mba	579		2		2			87	1
	Kin yiny a	330		3		1	1		29	
	Ruk ara mu	248		5					48	
	Mar amv ya	107		2					14	1
Kabe zi	Mut umb a	424		3					70	3
	Kab ezi	528		5		4	1		68	
Muh uta	Gita za	340		1					28	4
Nyab iraba	Mat ara	349		2		1			0	
Buga rama	Mag ara	321		1		1			57	
Muki ke	May uyu	235		5					31	
Muta mbu	Kari nzi	152		7		2			17	6
Kany osha Mairi e	Ruzi ba	842		2 6		9			134	1
Buter ere	Bute rere	499		8			2		69	1
Total	Total	6044	49 0	7 6	14 4	21	4	134	787	20

Cette année 2009, la prise en charge médicale des personnes infectées et affectées par le VIH/SIDA suivies par Service Yezu Mwiza s'est nettement améliorée et a touché beaucoup de monde. Jusqu'en Septembre 2009, le Service Yezu Mwiza a exécuté un projet de prise en charge médicale des PVVIH, depuis Juin 2009 le Service Yezu Mwiza exécute un projet de prise en charge médicale des OEV et tout cela nous a permis d'atteindre les chiffres ci-après : 6044 personnes se sont fait consulter, 490 examens de labo ont été effectués, 76 cas ont été hospitalisés, 144 visites médicales ont été réalisées. Durant l'année, nous avons enregistré 21 cas de décès à l'hôpital et 4 à la maison. Les cas de décès se sont notés lors de la grève des médecins. Le nombre de personnes sous Bactrim dose prophylactique a également augmenté (787) et le suivi de près est assuré lors des descentes mensuelles. Les contrats du Service Yezu Mwiza avec les centres de santé publics ou agréés permettent une prise en charge améliorée des bénéficiaires.

C.4. Les activités de soutien matériel, nutritionnel et économique.

Le profil des bénéficiaires de Service Yezu Mwiza montre qu'ils sont à majorité en grande nécessité. Cultivateurs, maçons ou ouvriers à plus de 95%, leurs métiers sont très exigeants. Néanmoins, cette prise en charge matérielle, nutritionnelle ou économique doit être sélective. Elle doit viser les plus démunis, les plus vulnérables, et les plus capables pour ce qui concerne les microcrédits. Ces personnes sont dépourvues de moyens mais si elles sont soutenues et encadrées, elles arrivent à surmonter leur misère. On a voulu les aider à s'aider eux-mêmes sans toute fois les remplacer.

C.4.1. Prise en charge matérielle et appui nutritionnel

Quelques bénéficiaires dépourvus de tous les moyens ont été facilités pour accéder aux soins en leur octroyant les frais de déplacement. Ils sont au nombre de 238. Les bénéficiaires adultes et enfants qui ont développé des maladies carencielles ont bénéficié une aide alimentaire ponctuelle. Ils sont au nombre de 231 et ils ont reçu des rations faites de farine complète, de riz, de haricot, du poisson sec, du lait pour les enfants. Le programme mondial PAM a soutenu jusqu'en Octobre, 176 bénéficiaires sous ARV avec une ration mensuelle composée de 42Kgs de maïs, 15 kgs de légumineuses, 4 litres d'huile, 18 kgs de farine de soja, 3 kgs de sucre, et 0,5 kgs de sel.



A chaque descente mensuelle de Service Yezu Mwiza, son staff se munit des bactrim, **de la pharmacie mobile mais** aussi des vivres PAM pour ceux qui sont sous ARV

Les malades hospitalisés ont reçu eux aussi une ration hebdomadaire comprenant : kg de poisson, 3 kgs de riz, 3 Kg de haricot, 3kgs de farine de manioc, 1 k de sucre et 2 Kgs de bouillie de soja.de maïs, de haricot, de farine de soja, de sucre, d'huile et du sel (+ ou - 80kg par personne/ mois. L'aide matériellement nutritionnelle est allée aussi à l'endroit d'une PVVS qui était emprisonnée pendant plus de sept mois. Les demandes et les besoins ont été multiples, exemple de la reconstruction pour les maisons qui se sont écroulées. Nous tenons à soulager les priorités et invitons les gens à une solidarité communautaire et positive. Service Yezu Mwiza a également participé dans l'enterrement de quelques bénéficiaires qui n'ont plus les leurs ou dont les familles sont très vulnérables. On les aide avec du cercueil et ou du déplacement du corps jusqu'au cimetière.

C.4.2. Prise en charge économique par les AGR

L'activité AGR a été insérée dans la prise en charge des bénéficiaires de Yezu Mwiza avec un but bien précis : leur améliorer la situation socio économique. On donne des petits crédits remboursables en tranches et la personne demandeuse signe un contrat, une façon de lui montrer qu'il doit faire un peu d'effort et y mettre du sérieux. La grande majorité de ceux qui ont contracté les crédits se débrouillent très bien. Ils exercent différentes activités. Plusieurs font le commerce des denrées alimentaires comme le riz, le haricot, la farine de manioc, les bananes, les fruits, les légumes au moment où les autres font commerce des boissons (fanta, primus).

ASSOCIATION DES PERES JESUITES DU BURUNDI/SERVICE YEZU MWIZA



Générose de Gitaza commerce les fruits



Odette assure le commerce du thé au marché ruziba

Jean Bosco de Kanyosha fait le tailleur avec la machine que service yezu mwiza lui a donnée.



Communes	EPC	Demandes	Bénéf des crédits		Remboursement		Fond de la caisse AGR	Visites de suivi	
			Nbre pers	Montant	Nb pers	Montant		séances	person
Kany rural	Kiriri		35	1495000	118	1052000		12	153
	Buhonga		64	2765000	171	1582500		12	235
Mutimbuzi	Gatumba		46	1920000	143	1080500		12	189
	Kinyinya		16	655000	28	397500		12	44
	Rukaramu		22	1505000	59	1176000		12	81
	Maramvya		10	510000	18	310000		12	28
Kabezi	Mutumba		34	1110000	81	602500		12	115
	Kabezi		35	1360000	148	1010000		12	183
Muhuta	Gitaza		8	280000	60	226500		12	68
Nyabiraba	Matara		29	1070000	60	645000		12	89
Bugarama	Magara		32	1140000	87	603000		12	119
Mukike	Mayuyu		7	230000	37	280500		7	44
Mutambu	Karinzi		2	90000	7	35500		3	9
Kany mairie	Ruziba		81	3475000	178	1926500		12	259
Buterere	Buterere		29	1265000	79	750500		12	108
Total		458	450	18870000	1274	11678500	858 500	166	2282

Quelques uns s'orientent dans l'agriculture et dans l'élevage du petit bétail. Cinq tailleurs d'entre eux ont bénéficié des machines à coudre qui les aident à renforcer leurs entrées. D'autres réclament d'être financés pour apprendre les métiers comme la couture, le tissage, la broderie, le chauffeur etc...

Au cours de l'année 2009, 458 bénéficiaires ont demandé des crédits AGR. Parmi eux, 450 en ont reçu. Les crédits donnés se sont élevés à 18 870 000FBU au moment où les remboursements sont arrivés à 11 678 500FBU. Cela signifie qu'il y'a 7 191 500 qui sont en circulation. De ceux-là, 858 500FBU sont dans la caisse du fond AGR. Les bénéficiaires actifs dans cette activité demandent à Service Yezu Mwiza de revoir à la hausse le montant plafond des crédits AGR. Ils sont prêts à présenter l'hypothèque.

Signalons que depuis Octobre 2009, Service Yezu Mwiza exécute un projet financé par le CNLS en vue d'améliorer les conditions socio économiques de certains bénéficiaires les plus démunis capables d'élever des chèvres. 83 familles des communes de Kabezi et de Mutimbuzi en ont été bénéficiaires. Nous saluons la franche collaboration qui est entre le service Yezu Mwiza et le Conseil national de lutte contre le sida.

7. LES CONTRAINTES ET LES DIFFICULTES RENCONTREES

- Malgré les activités de sensibilisation, le VIH/SIDA continue à se propager dans les centres urbains, dans les centres semi urbains et ruraux.
- Le 1^{er} semestre de l'année 2009 a été marqué par beaucoup de résultats indéterminés à cause du réactif HEXAGON HIV
- Le 2^{ème} semestre de l'année 2009 a été marqué par une rupture du matériel de dépistage au CAMEBU (tube sec, gant, embout...).
- Le problème le plus souvent rencontré est celui de la faisabilité des CD4 car les appareils compteurs CD4 sont comptés sur les doigts et tombent souvent en panne.
- Un autre problème est lié aux infrastructures : vu le nombre des bénéficiaires qui consultent le médecin, vu le nombre de bénéficiaires qui ont besoin d'une écoute des psychologues pour l'observance, on a plus besoin de l'espace.
- L'on est obligé de faire faire les examens de laboratoire en dehors de notre organisation et des fois ces résultats n'arrivent pas dans les délais souhaités.
- Une forte mortalité des bénéficiaires due aux grèves répétées du personnel médical de l'Etat.

- Certaines populations des groupes à risque à l'instar des Femmes à Partenaires Multiples et les pêcheurs n'intègrent pas les messages de sensibilisation dans leur vie socio-comportementale.
- Les bénéficiaires sont confrontés à divers problèmes socio-économiques que le « Service Yezu Mwiza » n'arrive pas à couvrir tous.
- Les moyens limités en termes du budget et du personnel.
- Notre zone d'intervention présente un relief qui est obstacle au suivi personnalisé de chaque bénéficiaire.
- Dans plusieurs localités de Bujumbura la stigmatisation et la discrimination restent toujours d'actualité.

8. LES PERSPECTIVES OU LES STRATEGIES DANS L'AVENIR

- Nous voulons faire participer les bénéficiaires dans la prévention. Un cadre d'expression leur a été créé où quelques uns, selon leur propre volonté et leur maturité, se joignent aux animateurs pour compléter leurs message à travers des témoignages vivants.
- En vue d'améliorer une prise en charge médicale et psychosociale dans de bonnes conditions, nous allons doter de « service yezu mwiza » des locaux adéquats et appropriés pour un centre de dépistage volontaire, et un centre de traitement antirétroviral comme l'exige les normes standards du pays.
- Nous continuerons à toquer partout pour tenter de réaliser quelques examens de labo au siège de Yezu Mwiza
- Pour des problèmes dépendant du gouvernement, nous continuerons à faire la plaidoirie et être la voie des sans voie.
- Nous venons de renforcer le personnel et lui doter d'un outil moderne dont l'outil informatique et internet pour une bonne gestion des données et une bonne documentation en matière de la lutte contre le SIDA et la prise en charge des infectés et affectés surtout les enfants.
- Nous envisageons collaborer davantage avec les autres intervenants pour éviter les chevauchements. Par cette approche, nous participerons au renforcement de l'action des OSC, partenaires incontournables dans la lutte contre le SIDA.

- Nous voulons approcher les bailleurs locaux et internationaux pour qu'ils adhèrent à l'action de service yezu mwiza.

9. Conclusion.

L'on peut nettement observer les pas de géant que Service Yezu Mwiza vient d'effectuer en moins de deux ans. Si les partenaires sont contents, si les bénéficiaires directs et indirects sont contents de retrouver leur dignité et la joie de vivre, nous nous en réjouissons.

L'Association des Pères Jésuites du Burundi(APJB) / le Service Yezu Mwiza (SYM) est un outil de la Compagnie de Jésus qui est au service du Burundi et de l'Eglise universelle. L'expérience a démontré que seule la synergie d'ensemble entre les instances étatiques de régulation de cette politique sectorielle et les partenaires incontournable que sont les Organisation de la Société Civile permettra au Burundi de bien réaliser les différents programmes du Plan Stratégique 2007-2011.

Nous continuerons à collaborer avec les organisations de la société civile pour nous enrichir des nos expériences respectives. Vive la santé pour tous, vive les intervenants dans la lutte contre la pandémie du VIH Sida. Vive toutes les contributions, d'où qu'elles sont venues, qui ont permis l'amélioration de nos services pour les plus démunis.

Fait à Bujumbura, le 20/01/2009

Père YAMUREMYE Désiré, SJ.

Directeur de Service Yezu Mwiza

10. Annexes

I. Abréviations :

SYM : Service Yezu Mwiza

CNLS : Conseil National de Lutte contre le Sida

SEP/CNLS : Secrétariat Exécutif Permanent du Conseil National de Lutte contre le Sida

CPLS : Comité Provincial de Lutte contre le Sida

CMLS : Comité Municipal de Lutte contre le Sida

USLS : Unité Sectorielle de Lutte contre le Sida

VIH : Virus de l'Immunodéficience Humaine

PVVIH : Personne vivant avec le VIH

OEV : Orphelins et Autres Enfants Vulnérables

AGR : Activités Génératrices de Revenus

ARV : Antirétroviraux

IO : Infection Opportuniste

IST : Infection Sexuellement transmissible

PAM : Programme Alimentaire Mondial

SIDA : Syndrome d'Immunodéficience Acquise

PVVS : Personne vivant avec le Sida

HPRC : Hôpital Prince Régent Charles

POLYCEB : Polyclinique Centrale de Bujumbura

CHUK : Centre Hospitalo-universitaire de Kamenge

INSP : Institut National de Santé Publique

CAMEBU : Centre d'Achat des Médicaments du Burundi

PTME : Prévention de la transmission de la mère à l'enfant

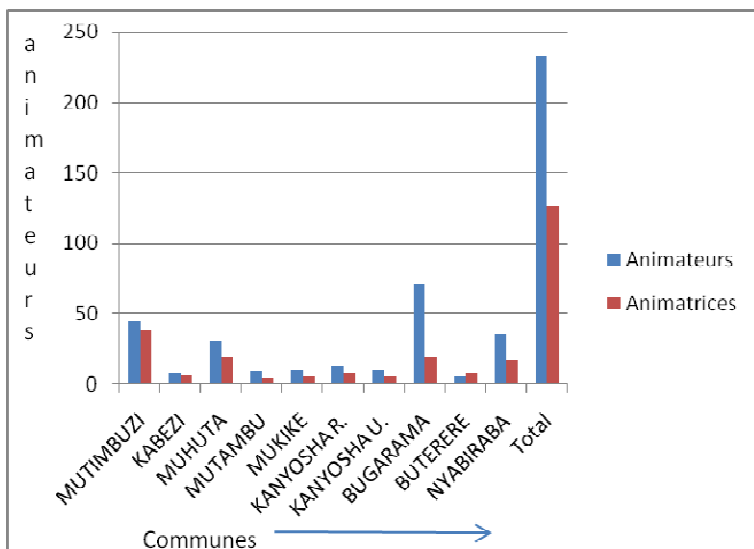
RBP+ : Réseau Burundais des Personnes séropositives

EPC : Equipe de Prise en Charge

II. Graphiques

1. Répartition des animateurs communautaires de service Yezu Mwiza

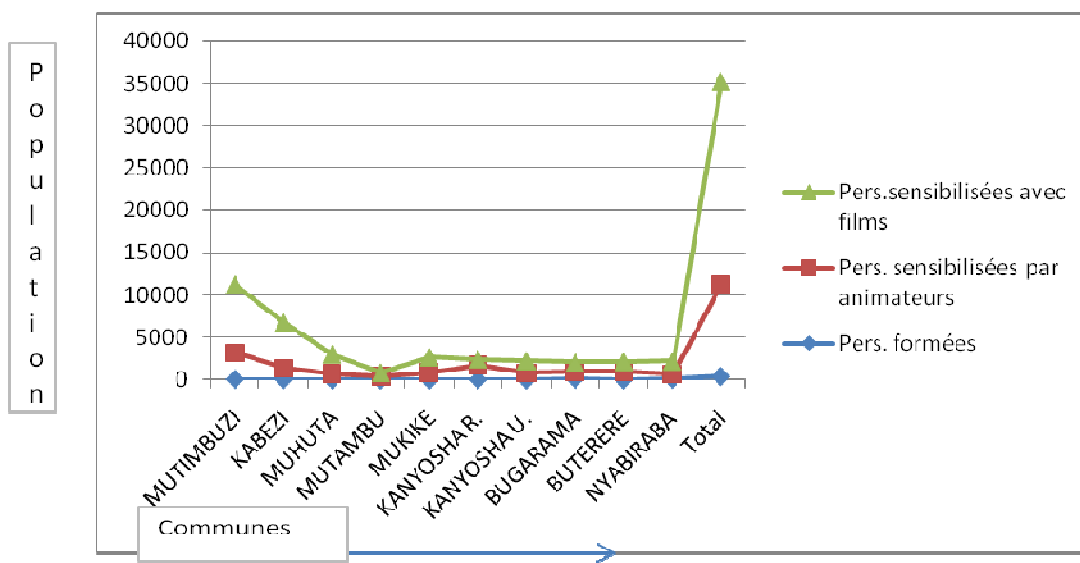
Communes	Animateurs	Animatrices
MUTIMBUZI	44	37
KABEZI	7	6
MUHUTA	30	19
MUTAMBU	8	4
MUKIKE	10	5
KANYOSHA R.	12	7
KANYOSHA U.	10	5
BUGARAMA	71	19
BUTERERE	5	7
NYABIRABA	35	17
Total	232	126



On remarque que les filles et les dames répondent moins dans les activités d'animateurs communitaires. Partout, les hommes sont plus nombreux mis à part la commune de Buterere.

2. La population touchée par la prévention

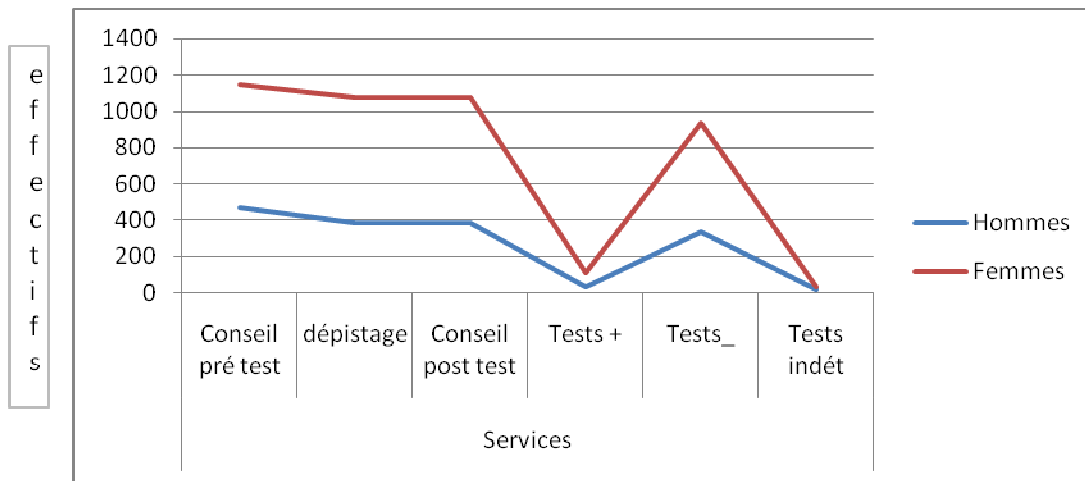
Communes	Population touchée par la pévention		
	Pers. formées	Pers. sensibilisées par animateurs	Pers.sensibilisées avec films
MUTIMBUZI	59	3108	8035
KABEZI	51	1267	5385
MUHUTA	20	645	2319
MUTAMBU	0	369	416
MUKIKE	13	810	1815
KANYOSHA R.	19	1666	717
KANYOSHA U.	15	746	1455
BUGARAMA	86	785	1130
BUTERERE	12	987	1127
NYABIRABA	85	543	1534
Total	360	10926	23933

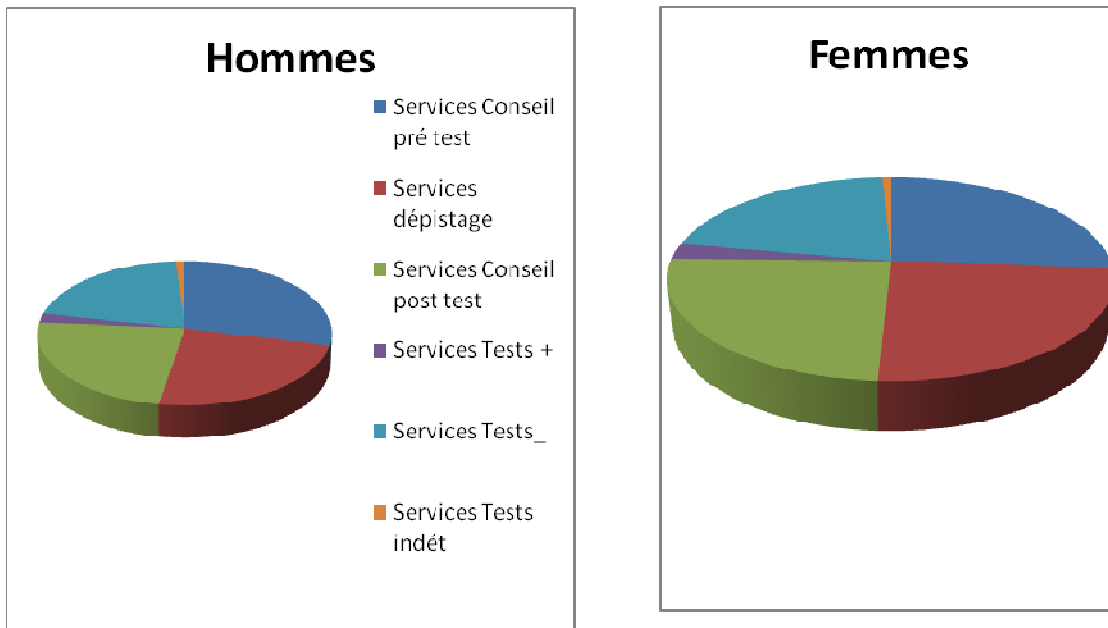


Bien que le nombre de personnes formées ait été petit, les personnes sensibilisées ont été remarquablement nombreuses. La population rurale répond bien aux sensibilisations avec films plus qu'elle ne le fait quand il s'agit d'une simple sensibilisation.

3. La population touchée par les activités de dépistage volontaire du VIH/Sida

Sexe	Services					
	Conseil pré test	dépistage	Conseil post test	Tests +	Tests_	Tests indét
Hommes	471	387	387	33	337	17
Femmes	1145	1077	1077	108	937	32



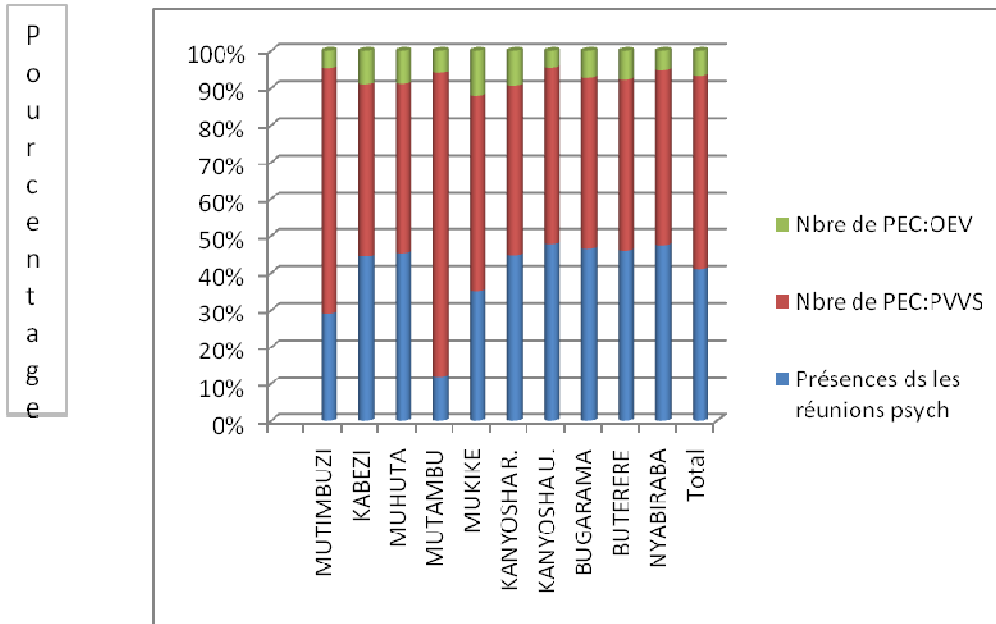


Tous ceux qui ont été conseillés ne se sont pas faits dépistés.
 Tous ceux qui se sont fait dépister ont récupéré leurs résultats
 Les femmes répondent beaucoup mieux que les hommes

4. La population touchée par le soutien psychosocial par Commune

Communes	Présences ds les réunions psych	Nbre de PEC:PVVS	Nbre de PEC:OEV
MUTIMBUZI	1252	2857	196
KABEZI	1243	1298	253
MUHUTA	168	169	33
MUTAMBU	6	41	3
MUKIKE	110	167	38
KANYOSHA R.	1292	1317	271
KANYOSHA U.	1212	1212	112
BUGARAMA	514	508	81
BUTERERE	406	406	69
NYABIRABA	252	252	27
Total	6455	8227	1083

ASSOCIATION DES PERES JESUITES DU BURUNDI/SERVICE YEZU MWIZA

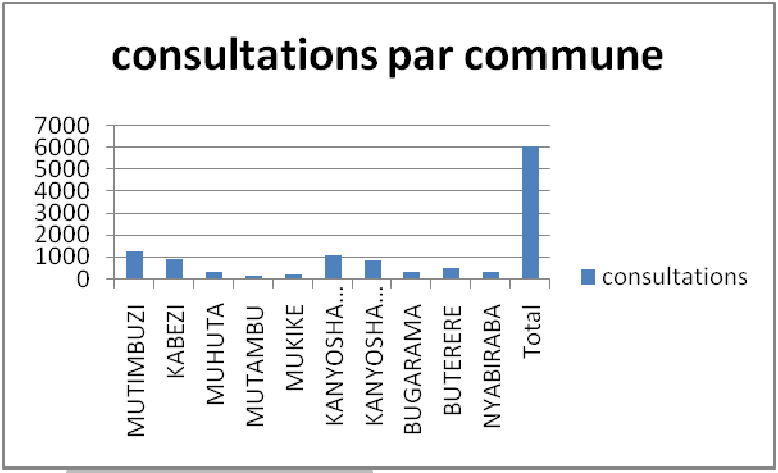


On enregistre un grand pourcentage des PVVIH qui viennent pour la prise en charge par rapport à leurs présences dans les réunions psychosociales.

4. La population touchée par la prise en charge médicale

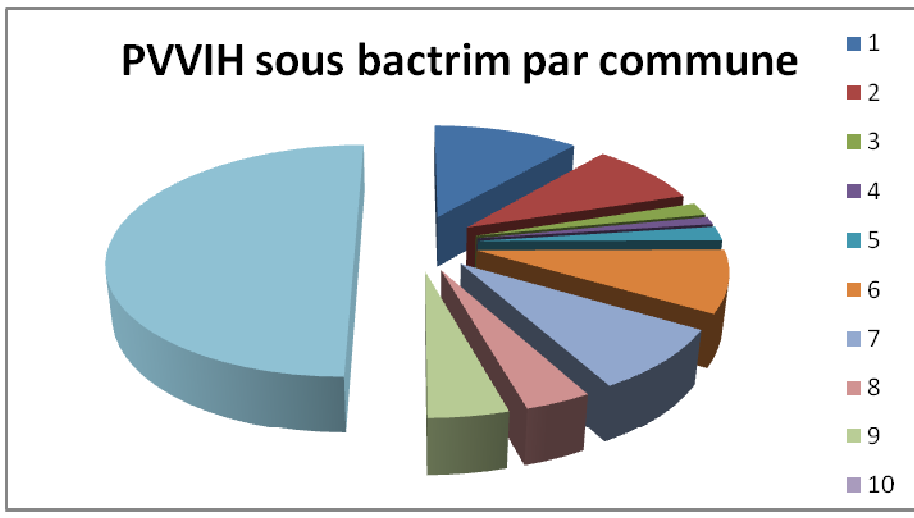
Communes	consultations	hospitalisations	sous bactrim	sous ARV
MUTIMBUZI	1264	12	178	
KABEZI	952	8	138	
MUHUTA	340	1	28	
MUTAMBU	152	7	17	
MUKIKE	235	5	31	
KANYOSHA R.	1090	6	135	
KANYOSHA U.	842	26	134	
BUGARAMA	321	1	57	
BUTERERE	499	8	69	
NYABIRABA	349	2	0	
Total	6044	76	787	134

E
f
f
e
c
t
i
f



Les PVVIH des communes lointaines se font consulter le moins par rapport à ceux qui sont proches.

Les Communes →

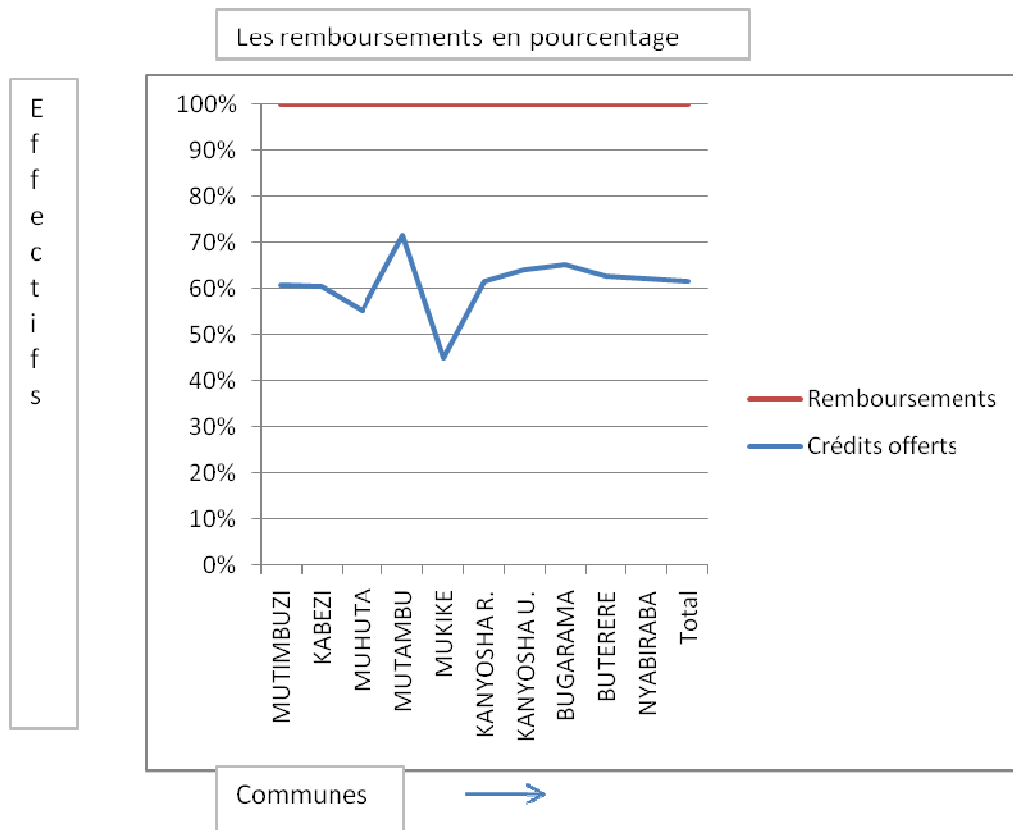


1. Mutimbuzi
2. Kabezi
3. Muhuta
4. Mutambu
5. Mukike
6. Kanyosha u.
7. Kanyosha R.
8. Bugarama
9. Buterere
10. Nyabiraba

ASSOCIATION DES PERES JESUITES DU BURUNDI/SERVICE YEZU MWIZA

Répartition des crédits et de remboursements AGR donnés par Yezu Mwiza

Communes	Crédits offerts	Remboursements
MUTIMBUZI	4590000	2964000
KABEZI	2470000	1612500
MUHUTA	280000	226500
MUTAMBU	90000	35500
MUKIKE	230000	280500
KANYOSHA R.	4260000	2634500
KANYOSHA U.	3475000	1926500
BUGARAMA	1140000	603000
BUTERERE	1265000	750500
NYABIRABA	1070000	645000
Total	18870000	11678500



Les bénéficiaires des communes qui ont remboursé le moins sont allés au delà de 40% au moment où celles qui ont remboursé le plus sont allées au-delà de 70%